



Mars 2017

Autant de brumes en mars, autant de fruits en mai

- **Quelques précisions suite à la décision du Conseil communal quant au dossier transcommunal pour la création du hall omnisport.**

Comment le dossier a-t-il été élaboré ?

En mai 2016, Clavier convie tous les membres du Conseil communal d'Ouffet à une réunion afin de faire part du souhait d'un partenariat transcommunal dont l'objectif vise la création d'un hall omnisports.

Ce dossier est ensuite débattu entre tous les membres du Conseil communal ouffetois avant d'être voté à l'unanimité ; un accord de principe a alors été approuvé en août 2016.

La Commune d'Ouffet a alors souhaité informer les habitants via un article dans le bulletin communal de septembre.

Pourquoi opter pour un partenariat transcommunal ?

Un partenariat transcommunal est essentiel pour réaliser des projets de grande envergure.

En effet, les dossiers d'initiative transcommunale bénéficient tant d'un traitement prioritaire, que d'un appui financier plus important de la Région Wallonne.

La création du hall va-t-elle de pair avec la décentralisation des installations existantes ?

Il est important de préciser que toutes les activités sportives et culturelles implantées sur le territoire de la Commune ne seront en aucun cas décentralisées. L'objectif est purement et simplement d'offrir aux citoyens une plus large gamme de sports.

Ce qui signifie que la Commune continuera à aider et soutenir nos clubs sportifs : « Je cours pour ma forme », l'Aube (gymnastique), le club de judo, le badminton, le Tennis, le RFC Ouffet-Warzée,...

La Commune d'Ouffet a-t-elle besoin d'un hall ?

Contrairement aux idées reçues et après avoir pris contact avec plusieurs familles, il s'avère qu'il manque cruellement d'une infrastructure sportive dédiée aux sportifs (athlétisme, ping-pong, hockey,...).

Il n'est pas rare de constater que beaucoup de sportifs sont dans l'obligation de parcourir plus de 20 km pour participer à leurs activités sportives (Marche, Huy, Modave,...).

En outre, le nombre d'Ouffetois augmente, par conséquent le nombre de sportifs aussi, une vision à long terme est indispensable.

Qu'en est-t-il de l'investissement financier ?

La première étape de la Convention a permis d'établir des balises et de déterminer la contribution de la Commune d'Ouffet à hauteur de 50.000€ (ce qui revient à investir 2.000€ par an pendant 25 ans).

Il existe également une clause précisant qu'en cas de résiliation de la part de Clavier, un remboursement au prorata des années sera opéré.

La deuxième étape concerne les négociations relatives aux frais de gestion et de fonctionnement. Ces frais seront liés au taux d'occupation du hall par Ouffet. Il n'est pas sans rappeler qu'un comité de suivi sera mis sur pied dans lequel Ouffet sera bien évidemment impliqué.

Quels bénéfices tirer de ce partenariat ?

Outre les subsides et le traitement prioritaire, il est important de répondre aux besoins de la population sur le long terme compte-tenu de l'évolution démographique croissante.

Force est de constater également qu'il est essentiel de pouvoir compter sur des partenaires pour initier des projets de telle importance. La Commune d'Ouffet pourra compter sur le partenariat et la contribution de Clavier dans un futur projet transcommunal.

Est-ce la première expérience pour Ouffet en matière de transcommunalité ? Quels en sont les coûts ?

Divers projets nécessitent d'adopter le principe de la transcommunalité pour de multiples raisons (coût, publicité, etc.). Des partenariats existent déjà, par exemple :

- La Teignouse

Il s'agit d'une ASBL active sur 11 communes de la région Ourthe-Ambève qui lutte contre toute forme d'assuétudes (drogues, alcool,...), d'exclusion sociale ou sentiment d'exclusion via la création de projets.

→ Cotisation annuelle communale : 3.000 € + CPAS

- TSA (Tennis - Sports - Activités d'éveil)

Cette ASBL propose une série d'activités sportives aux enfants âgés entre 2,5 ans et 16 ans se déroulant pendant les vacances scolaires et les temps libres.

→ Contribution communale 2016 : 4.000 €

- GAL (Groupe d'Action Locale de l'Entre-Sambre-et-Meuse)

Cette ASBL regroupant tant des acteurs publics que privés sur plusieurs communes de l'Entre-Sambre-et-Meuse permet à divers projets en matière de mobilité (TaxiCondruces), agriculture (Hall relais agricole), énergie renouvelable (turbine hydraulique du moulin de Bardonwez),...de voir le jour.

→ Cotisation annuelle communale : 2.700 €

- PCS (Plan de Cohésion Sociale)

Les principaux objectifs du PCS sont de mettre en œuvre diverses initiatives au sein des communes pour garantir l'accès aux soins médicaux, à l'emploi, au logement, à la culture et de favoriser par divers projets transcommunaux l'intégration sociale.

→ Cotisation annuelle communale : 5.650 €

- GREOVA (Groupement Régional Économique Ourthe-Vesdre-Ambève)

Ce Groupement a pour objectif d'assurer la défense, le développement et la promotion des intérêts économiques, sociaux et touristiques (Covoit'stop). Il accompagne notamment le PCDR d'Ouffet.

→ Cotisation annuelle communale : 1.500 €

- Les voyages à Grimetz organisés pour les jeunes entre 12 et 15 ans

Une première expérience concluante a permis aux ados (encadrés de professionnels) de pratiquer du sport, de la rando, faire des visites didactiques, découvrir le patrimoine, la faune et la flore locales, etc.

→ Contribution communale 2016 : 2.000 €

Pour conclure ?

Dans ce dossier, l'intérêt du citoyen est une priorité. Il est de notre responsabilité d'avoir une vision à long terme et d'offrir des services de qualité (en sport, mais aussi au niveau extra-scolaire, des travaux, des aînés, du logement,...).

Au vu des diverses cotisations et contributions annuelles détaillées ci-avant, la contribution prévue pour un tel outil ne représente pas une part démesurée du budget.

Répondre aux interrogations des citoyens reste indispensable, mais s'avère difficile lorsque de fausses vérités et rumeurs tentent de détruire un projet bien né.

Soyez assurés que toutes les balises nécessaires sont bien négociées, et que toutes les mesures de sécurité sont prises.

Si malgré toutes ces explications, des questions subsistent, nous restons à votre disposition pour y répondre.

➤ **Broyages de branches par les services communaux.**

Comme chaque année à la fin de l'hiver, les services communaux peuvent effectuer, après demande introduite à l'Administration communale et communication de vos coordonnées personnelles, le broyage de branches à domicile (taille de haies, etc).

Vos demandes peuvent être adressées par courrier (rue du Village, 3) ou par mail (henri.labory@ouffet.be) **pour le 31 mars 2017 au plus tard**. Le service des travaux prendra ensuite contact avec vous pour les modalités pratiques.

Il convient de souligner que ces prestations se déroulent durant les heures de travail normal, donc entre 8H00' et 16H00' sauf le vendredi uniquement en matinée. Les branchages devront également être facilement accessibles pour les ouvriers.

Afin de permettre une organisation correcte de nos services, **ce broyage sera effectué du 10 au 14 avril 2017**. Nous rappelons que les prestations durent au maximum 2 heures par famille.

➤ **Entretien de divers arbres.**

Chaque année, la Commune réalise, via le service communal et/ou par entreprise extérieure, des travaux d'égagement au niveau des arbres d'alignement (le long des voiries) et dans les parcs.

Cette année, suite à l'avis du Département de la Nature et des Forêts de la Région wallonne, deux travaux plus importants devront être réalisés :

- ✓ en plus de l'élimination récurrente des branches mortes, trois arbres de la Grand'Place d'Ouffet devront être abattus ; il s'agit de trois érables qui sont quasi morts ou qui représentent un danger. Deux arbres devront également faire l'objet de travaux de haubanage, dans le but de garantir une stabilité suffisante ;
 - ✓ par ailleurs, le gros hêtre classé, situé rue Autour de l'Eglise à Ellemelle, près de l'entrée « arrière » du cimetière, doit faire l'objet d'un égagement spécifique afin de permettre le passage au niveau de la voirie et afin d'atténuer son impact vis-à-vis des habitations voisines.
-

➤ **La Sittelle – Fermeture**

Le Collège vous signale que la Sittelle sera fermée le 26/05/2017 et du 24/07 au 04/08/2017.

➤ **R.F.C. Ouffet-Warzée – Souper raclette**

Le samedi 4 mars 2017 dès 19h30, le Royal Football Club Ouffet Warzée vous invite à participer à son traditionnel souper raclette qui se déroulera à la buvette du football située Tige de Pair à Warzée.

P.A.F. : Adultes : 15 € - Enfants : 8 €

Réservations : M. GIELEN : 086/36.67.89 ou G. LAMBOTTE : 0475/38.93.58

➤ **Chasse aux œufs**

Tous les petits et les plus grands jusqu'à 12 ans sont invités à la chasse aux œufs le samedi 1er avril à la Sittelle...ce n'est pas un poisson d'avril !

Si les cloches ont bien reçu notre invitation, elles passeront à 9h30 ...espérons que comme d'habitude elles viendront les bras chargés de chocolat.

Les parents sont admis.

➤ **Service population : Photos d'identité**

Le SPF Intérieur a récemment indiqué que les photos d'identité utilisées pour les cartes d'identité électroniques (eID et Kids-ID) devront répondre aux normes ICAO, d'ores et déjà appliquées aux passeports, et ce à partir du 16 janvier 2017.

Cette mesure s'inscrit dans le contexte actuel de lutte accrue contre la fraude à l'identité. Désormais, les photos utilisées devront répondre aux cinq conditions suivantes :

- ✓ Récente (ne pas dater de plus de six mois) ;
 - ✓ Expression du visage neutre (bouche fermée, pas de sourire, ...) ;
 - ✓ Visage entièrement visible ;
 - ✓ Arrière-plan uni ;
 - ✓ Visage et épaules droits face à l'objectif.
-

➤ **Jobs d'été pour nos étudiants**

"Parasol, soleil et sable chaud...", cela fait du bien au moral de penser aux vacances ! Et qui dit grandes vacances, dit job d'étudiant(e).

Comme chaque année, nous proposons aux étudiants, domiciliés dans notre Commune, de mettre leur dynamisme et leur savoir-faire au service des enfants et de la collectivité par le biais d'un job d'été:

- ✓ Animateur(trice) à la plaine (min. 16 ans),
- ✓ Animateur(trice) à la Sittelle (min. 16 ans),
- ✓ Jobiste pour des travaux d'intérêt général (min. 15 ans).

Pour les travaux d'intérêt général, seule la candidature des étudiants n'ayant jamais travaillé pour les T.I.G. sera prise en considération (8 places disponibles).

Comment? Rien de plus simple. Il vous suffit de faire parvenir une lettre de motivation reprenant notamment vos disponibilités et un curriculum vitae à l'Administration communale de Ouffet, rue du Village 3, pour le 1er avril 2017 au plus tard.

➤ **Académie des Ardennes ASBL - Ateliers**

NOS DIFFERENTS ATELIERS :

- ✓ **Mardi de 14h à 17h** : aquarelle pour adultes 1x/semaine ;
- ✓ **Mardi de 18h à 21h** : 3 idées à tester pour bricol'art...der 1x/mois ;
- ✓ **Mercredi de 14h à 17h** : toutes techniques pour enfants (6-12 ans) 1x/semaine ;
- ✓ **Jeudi de 14h à 17h** : toutes techniques pour adultes 1x/semaine ;
- ✓ **Vendredi de 14h à 17h** : toutes techniques pour adultes 1x/semaine ;
- ✓ **Samedi de 9h30 à 12h30** : toutes techniques pour ados 1x/semaine ;
- ✓ **Samedi de 14h à 17h** : toutes techniques pour adultes 1x/semaine.

Inscriptions possibles à tout moment de l'année.

Contacts : Müller Claude 086/38.83.58 ou 0495/72.07.51 - Defawes Edith 0496/23.27.79.

www.academiedesardennes.be

➤ **Je cours pour ma forme**



Je Cours Pour Ma Forme est un programme d'initiation à la course à pied. Hommes, femmes, jeunes, adultes ou seniors: tout le monde est le bienvenu!

Pas besoin d'être sportif !

Pas besoin de savoir courir !

La formation débute du niveau zéro! Les séances se déroulent au rythme d'une, deux ou trois fois par semaine pendant trois mois.

NOUVEAU CYCLE DE PRINTEMPS

Organisateur : Commune d'Ouffet

RDV : mardi 7 Mars 2017 à 19h00

Lieu : PATRO d'Ouffet

Cycles : 0 à 5 km, 5 à 10 km et 10 km et +

Coût : 25 €

Animateurs : Grosjean Virginie, Galloy Ludivine et Winkin Lionel

Infos : 0495/690797 ou Lionelwinkin@gmail.com

➤ Les Foyons ASBL - News

Tous les mercredis de 18 à 19 heures Stretching. (P.A.F. : 1 €).

S'étirer tout en douceur, en respirant calmement et profondément. Ensemble, prendre le temps de se détendre, de se faire du bien...

Contact : Christiane Close 086 / 36 68 86.

Le jeudi 24 Mars, assemblée générale ouverte à tous les habitants de l'entité.

➤ Plan de Cohésion Sociale du Condroz - Sorties

Seul(e) ou en famille venez nous rejoindre pour une sortie en toute convivialité.

- ✓ **28 mars à 20h30** : Spectacle de Véronique Gallo, humoriste belge, au centre culturel de Huy. Départ vers 19h30. Prix Art 27 : 1 ticket + 1,25€
Prix non article 27 : 6,5€. Les réservations sont clôturées le 9 mars.
- ✓ **23 avril à 15h00** : Comédie musicale « Un violon sur le toit » à l'Opéra de Liège. Prix Art 27 : 1 ticket + 1,25€. Prix non article 27 : 6,5€. Les réservations sont clôturées le 24 mars.
- ✓ **2 juillet** : Festival des Tcharfornis à Engis. Festival des arts de la rue. Départ vers 14h00. Prix : 1€.

Renseignements et Réservations au 0474/77.51.46

A suivre : Août : sortie à Liège

Septembre : Féria d'Oupeye

Novembre : Grottes de Comblain

Décembre : European circus Liège



Facebook : PCS Condroz



➤ Remerciements – Boîtes à vivre

Le PCS Condroz, la Croix-rouge, Saint-Vincent de Paul, l'accueil extrascolaire de Clavier, l'espace jeunes de Nandrin et les CPAS d' Anthisnes, Clavier, Ouffet et Nandrin remercient chaleureusement toutes les personnes qui ont contribué à l'opération « boîtes à vivre » en apportant des vivres dans un des points de collecte.

Au total, ce sont 68 boîtes qui ont été récoltées et des dizaines de familles qui ont pu être aidées. Nous vous donnons déjà rendez-vous en décembre prochain pour une nouvelle opération...



➤ GAL Condruzes – Monnaie locale

Adopter une monnaie citoyenne et locale ?

Utiliser une monnaie citoyenne, c'est échanger quelques euros contre de la monnaie locale et l'utiliser chez les commerçants, fournisseurs et prestataires de la région qui, à leur tour, réutiliseront cette monnaie jusqu'à former un réseau de fournisseurs et consommateurs « du coin ».

Ce que l'on appelle « monnaie », ce sont en réalité des « bons de soutien à l'économie locale ». Ils permettent de :

- . **Relocaliser une partie de l'économie ;**
- . **Stimuler les échanges locaux et (re)créer du lien ;**
- . **Renforcer l'identité et le dynamisme d'une région.**

Créer une nouvelle monnaie citoyenne, c'est réfléchir ensemble à l'utilisation de l'argent, se réapproprié un outil financier classique pour en faire un outil social, ancré dans l'économie réelle et centré sur des échanges locaux plus respectueux des personnes et de la vie sous toutes ses formes.

Le **cycle de « ciné-débat »** sera l'occasion d'ouvrir la réflexion autour de ce sujet et, pourquoi pas, de rassembler des énergies pour lancer une initiative dans la région.

3 lieux, 3 dates, 3 films :

Anthignes, à l'Avouerie, le 28 mars à 20h00 : En quête de sens ;

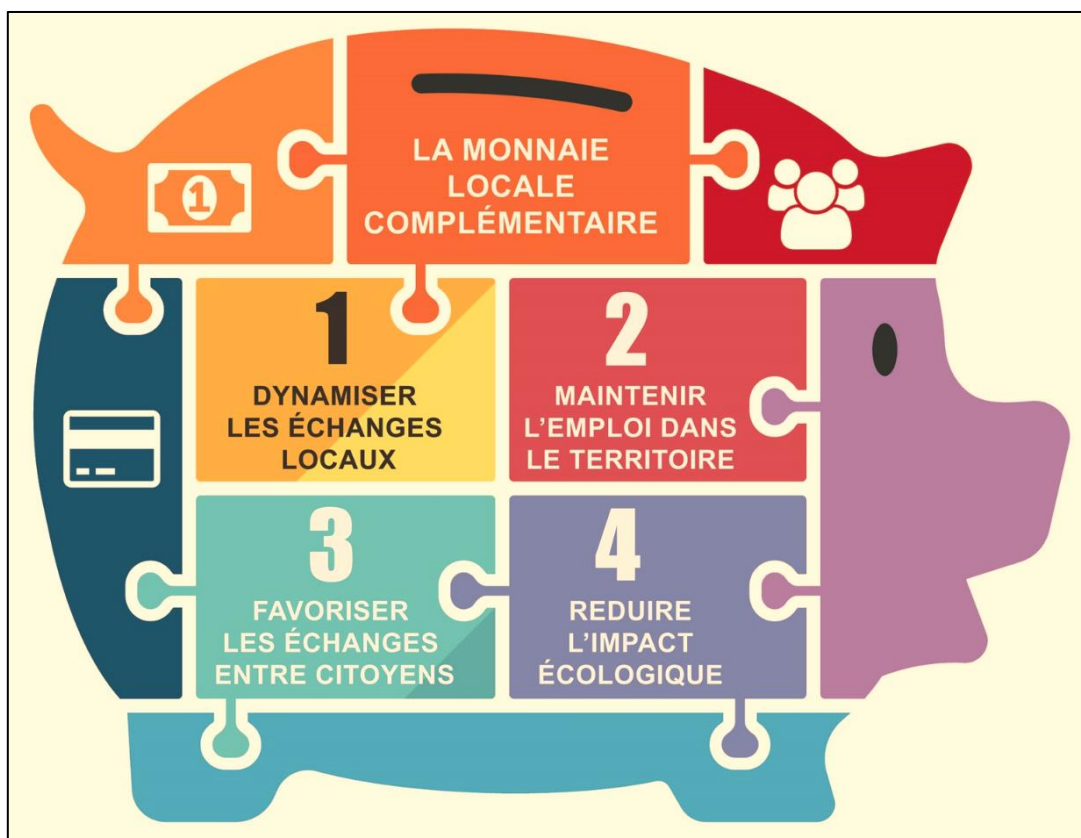
Marchin, au Chapiteau, le 25 avril à 20h00 : Demain ;

Clavier, à L'Atelier aux Avins, le 16 mai à 20h00 : Tout s'accélère.



Contact et informations : GAL Pays des Condruzes –

Kathleen : 085 27 46 17 – kathleen@galcondruzes.be



➤ **GAL Condruses – Soutien à l'économie locale**

Le GAL (groupe d'action locale) Pays des Condruses est une asbl regroupant les communes d'Anthisnes, Clavier, Nandrin, Modave, Marchin, Ouffet.

Co-financé par l'Europe (FEADER) et la Région Wallonne, des actions très concrètes vont pouvoir être menées durant les prochaines années, sur différentes thématiques : la mobilité, le vieillissement, l'énergie et l'économie locale.

Afin d'encourager **un développement économique diversifié** sur le territoire du Pays des Condruses, plusieurs actions sont prévues :

- ✓ Des séances d'informations, conférences, visites d'entreprises et autres activités de networking seront organisées pour donner l'occasion aux commerçants, indépendants et chefs d'entreprises de se rencontrer, d'échanger leurs expériences, de compléter leur carnet d'adresse.
- ✓ Un portail 2.0. sera mis en ligne courant de cette année. Son objectif sera de donner plus de visibilité à l'ensemble des acteurs économiques de notre territoire. En plus d'un répertoire, ce portail offrira aussi une vitrine aux commerçants et indépendants qui ont envie de communiquer plus sur leurs activités. De petites capsules vidéo seront réalisées avec ceux qui le souhaitent.
- ✓ Pour sensibiliser et inciter à la consommation locale, une réflexion est lancée par rapport à l'intérêt de mettre en place un système de chèques commerces, une carte de fidélité locale ou pourquoi pas d'adopter une monnaie locale.

Pour de plus amples informations, voir l'article précédent.

➤ **Théâtre « La Royale Sainte-Cécile » - Remerciements**

La troupe de la Royale Sainte-Cécile tient à remercier tous les participants pour leur soutien lors des 3 jours de représentation.

Ce fut un grand succès tant pour les spectateurs que pour les comédiens.

Au plaisir de vous revoir pour une prochaine représentation.



➤ **CCCA (Conseil Communal Consultatif des Aînés) – Agenda**

1. Jeudi 20 avril à 14 h 30 : Invitation aux Aînés

Une conférence sera donnée par Mme LEBLOIS Virginie à la Maison d'Accueil Communautaire située rue des Pahys n°6 concernant « **la maltraitance des Seniors** ».

L'entrée est gratuite et des délicatesses offertes par le CCCA.

Il vous est loisible d'inviter les membres de votre famille, amis et connaissances qui seraient intéressés par le sujet abordé.

Réservation souhaitée auprès de Mmes Renée LARDOT (0479/50.46.36) ou Mariette HENRY (086/36.66.80).

2. Samedi 22 et dimanche 23 avril de 11 h 00 à 18 h 00 : Invitation à tous

A l'initiative du Groupe CCCA des Passeurs de Mémoire, vous pourrez retrouver dans la Salle du Conseil Communal située rue du Village n°3 :

- ✓ Une exposition de Cartes postales anciennes d'Ouffet ;
- ✓ Des photographies d'autrefois et d'aujourd'hui ;
- ✓ Une animation du Site Web WIKIHUY/OUFFET.

Il vous sera également possible d'acheter des cartes et des photos reproduites.

L'entrée est gratuite.

3. Annonce : samedi 20 mai

Une excursion est organisée à Brûly-de-Pesche. Celle-ci aura pour thème « visite de l'Espace et du Bunker HITLER 1940 ».

Ceci sera suivi d'un repas et d'une visite guidée de la Chocolaterie Van Lieff's à Chastrès/Walcourt.

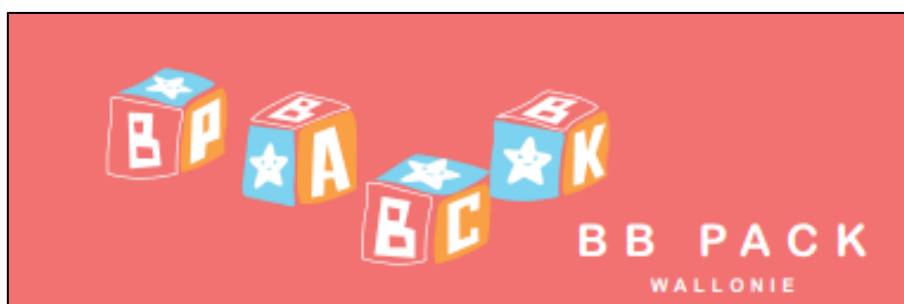
Renseignements et réservations auprès de Jean-Claude THIRION (086/36.72.90).

➤ **Soutien à l'investissement en matière d'accueil de la petite enfance**

A noter l'initiative de la Wallonie via le projet **BB Pack** pour les infrastructures d'accueil à domicile.

Le BB Pack est une mesure inédite au bénéfice des accueillant(e)s d'enfants. Le BB Pack bénéficie d'une procédure simple. L'accueillant(e) souscrit un prêt entre €3000 et €10.000 auprès de la banque CREDA, coopérative de finance solidaire et s'engage au remboursement du capital emprunté. La Wallonie, quant à elle, prend en charge le remboursement des intérêts. La Wallonie peut également vous octroyer une prime de 20% max. du montant emprunté (dans la limite des moyens disponibles).

Pour plus d'informations, vous pouvez consulter <http://socialsante.wallonie.be>.



➤ Athénée Royal d'Ouffet – Rallye lecture

L'Athénée se « Rallye » à la lecture.

Nos classes maternelles et primaires lancent un grand rallye lecture sur les Princes et les Princesses en vue de travailler la lecture sous tous ses angles et dès le plus jeune âge.

Nous sommes partis d'un livre commun dans toutes les classes. Par la suite, avec des jeux et des ateliers, nous avons fait découvrir aux élèves des listes de livres en couleurs et en images sur ce thème très apprécié par les enfants.

Grâce aux différentes formations reçues, l'équipe pédagogique a fourni un gros travail de recherche que nous mettons au service des enfants.

Pourquoi ce thème précis ?

Tout simplement pour préparer nos classes de dépaysement qui se profilent et porteront également sur ce thème.

Des compétences disciplinaires aux compétences transversales ; voici une autre manière de travailler la lecture dans toutes les classes en fonction du niveau de chacun. Il est très important de développer le goût de lire chez les élèves.



➤ **Athénée Royal d'Ouffet et ILC Saint-François – Inscriptions**

Etablissements	Date d'inscription	Portes Ouvertes	Contact
Athénée Royal d'Ouffet	Du 6 au 24 mars	22 avril 2017 de 13h à 18h	086/36.62.77 http://www.ecoles.cfwb.be/ouffet01/
Institut Libre du Condroz	Du 6 au 24 mars	8 mars 2017 de 15h à 19h	086/36.60.79 www.ilcsf.be

➤ **ILC Saint-François – News**

- 1) Un grand nombre de vendeurs ont déjà réservé leur emplacement pour la **brocante** organisée le dimanche 12 mars de 07h00 à 17h00 dans notre école... Alors, venez-y faire de bonnes découvertes et surtout de bonnes affaires!

Brocante !

Quand? Le dimanche 12 mars de 7 à 17h.

Où? I.L.C Saint-François.
Rue du Perron, 31
4590 Ouffet

Contact? 0495/42.26.25



- 2) Durant la semaine du 20 mars, lors de notre traditionnelle "**Semaine Théâtre**", nous aurons le plaisir de recevoir des troupes professionnelles de théâtre (Alternatives Théâtre et Collectif 1984) qui proposeront différents spectacles à nos élèves.

Le vendredi 24 mars, dès 19h00, c'est par un **spectacle-dîatoire** durant lequel nos élèves de cinquième année auront l'occasion de monter sur les planches que notre programmation théâtrale se terminera.

Si vous souhaitez être des nôtres lors de ce nouveau rendez-vous, n'oubliez pas de réserver par téléphone **pour le 17 mars au plus tard** (toutes les infos sur notre site www.ilcsf.be ou notre page Facebook).

➤ **Juillet 2017 – Séjour de dépaysement en Suisse pour les jeunes de 13 à 17 ans**

Vu le succès de la première édition, les trois communes partenaires (Clavier, Hamoir, Ouffet) proposent à nouveau une semaine de dépaysement complet aux jeunes de 13 à 17 ans (nés entre le 01/07/2000 et le 01/07/2004) dans un petit village de montagne en Suisse.

Cette initiative permet à nos jeunes d'en rencontrer d'autres de la région, de passer du temps entre amis ou encore de découvrir la montagne en été.

Où ? A Grimentz, dans la vallée du Val d'Anniviers dans les Alpes valaisannes (Suisse).

Quand ? Du 16 au 23 juillet 2017.

Hébergement dans un chalet de montagne, en pension complète, transport en car, encadrement par des professionnels (enseignants, éducateurs,...), diverses activités et animations durant la semaine (sport, balades, visites didactiques, découverte du patrimoine, de la faune et de la flore locale...).

Participation ? 310 € par personne (290 € à partir du 2^{ème} enfant d'une même famille). Comme en 2016, le coût du transport est pris en charge par les communes.

Afin de privilégier la qualité du voyage, le nombre de participants sera limité à 45. Les **inscriptions seront possibles jusqu'au 24 mars 2017** et les participants seront enregistrés selon l'ordre d'inscription avec une équité entre nos trois communes.

Intéressé(e) ? N'hésite pas à contacter Madame Renée LARDOT, Echevine au 0479/50.46.36 ou reneelardot650@gmail.com ou Madame Nathalie DONIS, employée communale au 086/36.61.36 ou nathalie.donis@ouffet.be pour obtenir plus de renseignements ou pour t'inscrire.

Retrouvez un aperçu du voyage de l'année dernière sur <http://grimentz-intercommunes.skyrock.com>.



Editeur responsable : Caroline MAILLEUX-CASSART, Bourgmestre